



Общество с ограниченной ответственностью «БОРДЕР»

**ЗАМОК ЦИЛИНДРОВЫЙ ВРЕЗНОЙ
С ЗАЩЕЛКОЙ, УПРАВЛЯЕМОЙ РУЧКАМИ**

ЗВ4-31/ 55 ГОСТ 5089-2011

Руководство по эксплуатации

304265.113 РЭ

1 Общие указания

1.1 Замок цилиндровый врезной с защелкой, управляемой ручками ЗВ4-31/55 класс 2 ГОСТ 5089-2011 (в дальнейшем — замок) предназначен для входных и внутренних дверей жилых домов, квартир, торговых и конторских помещений и т.п., толщиной 40 мм.

1.2 Замок универсален, может быть установлен как на правые, так и на левые двери. Правая дверь открывается против хода часовой стрелки.

1.3 Дверь может быть закрыта на засов и открыта с двух сторон только с помощью ключа.

1.4 Дверь может быть закрыта на защелку и открыта с помощью фалевой ручки, при открытом засове замка.

1.5 При повороте ключа на два оборота выход засова — 21 мм.

1.6 Универсальность замка достигается переустановкой защелки.

Скос защелки замка должен быть направлен в сторону закрывания двери. Чтобы переустановить защелку необходимо выполнить следующую операцию:

— вытянуть защелку за пределы лицевой планки и повернуть защелку по или против часовой стрелки на 180°;

— легкость работы проверить нажатием руки на защелку.

1.7 Внимание! При покупке комплекта фалевых ручек для замка необходимо подобрать длину квадрата. Для двери толщиной 40мм требуется квадрат длиной 80мм. На двери большей толщины длину квадрата считать: Толщина полотна двери + 40мм.

2 Комплектность

2.1 Замок в сборе, шт. 1

2.2 Запорная планка, шт. 1

2.3 Комплект шурупов, шт. 1

2.4 Комплект накладок, шт. 1

2.5 Винт, шт. 1

2.6 Механизм цилиндровый, шт. 1

2.7 Руководство по эксплуатации, шт. 1

2.8 Упаковка, шт. 1

В зависимости от шифра модели комплектность замка может отличаться от указанной в руководстве.

3 Работа замка

3.1 При запираании замка вставить ключ в скважину до упора, повернуть его на два оборота. Ключ вставляется и вынимается из замка, когда нарезка на ключе находится в вертикальном нижнем положении.

3.2 При отпираании замка провести те же операции, в той же последовательности, что и в 3.1. Ключ вращать в противоположном направлении.

3.3 Запираание двери на защелку осуществляется автоматически.

Отпирание — с помощью фалевой ручки, при открытом засове замка.

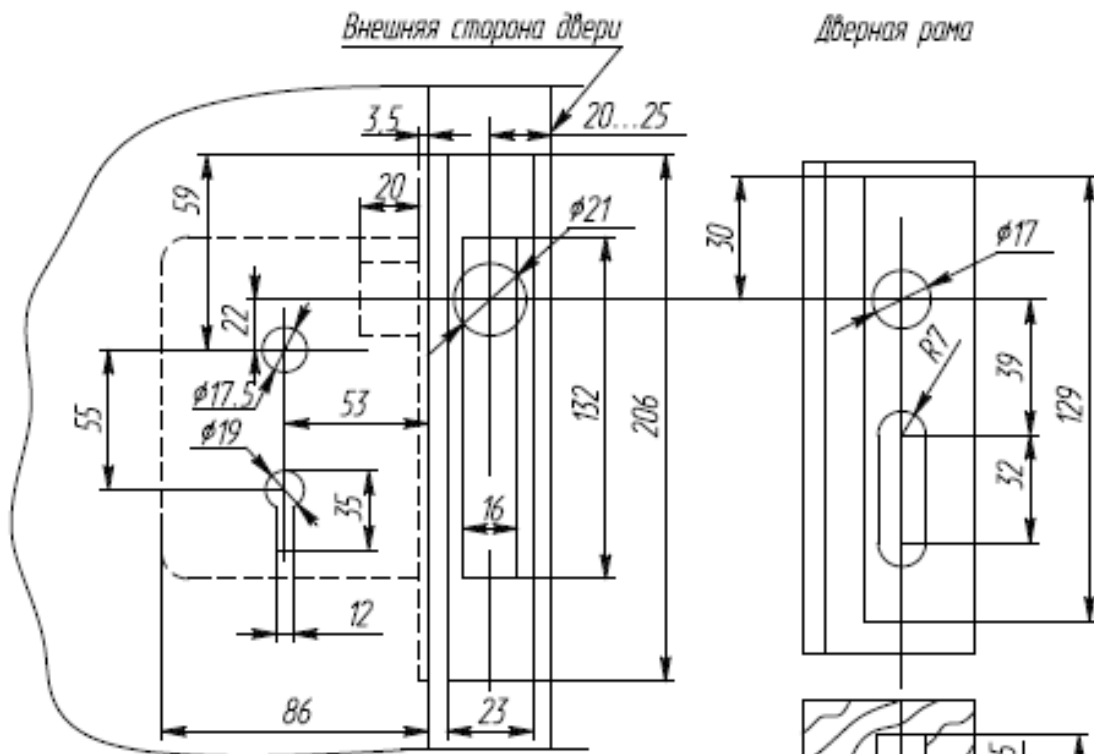
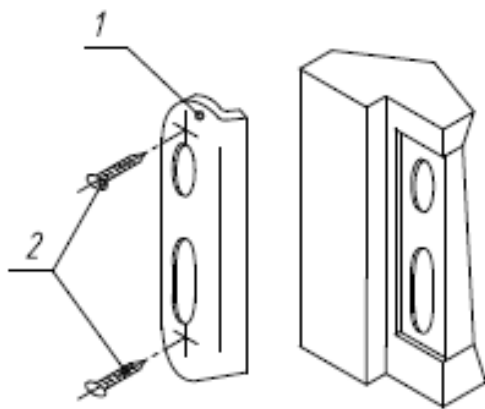


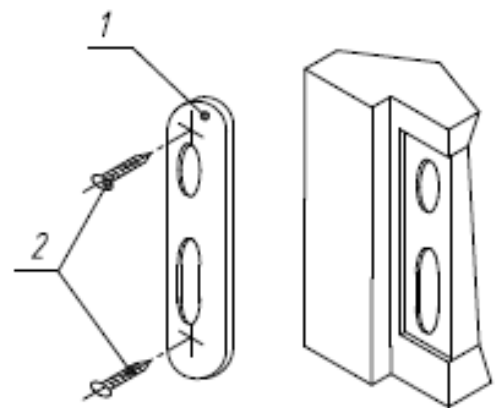
Рисунок 1

Рисунок 2



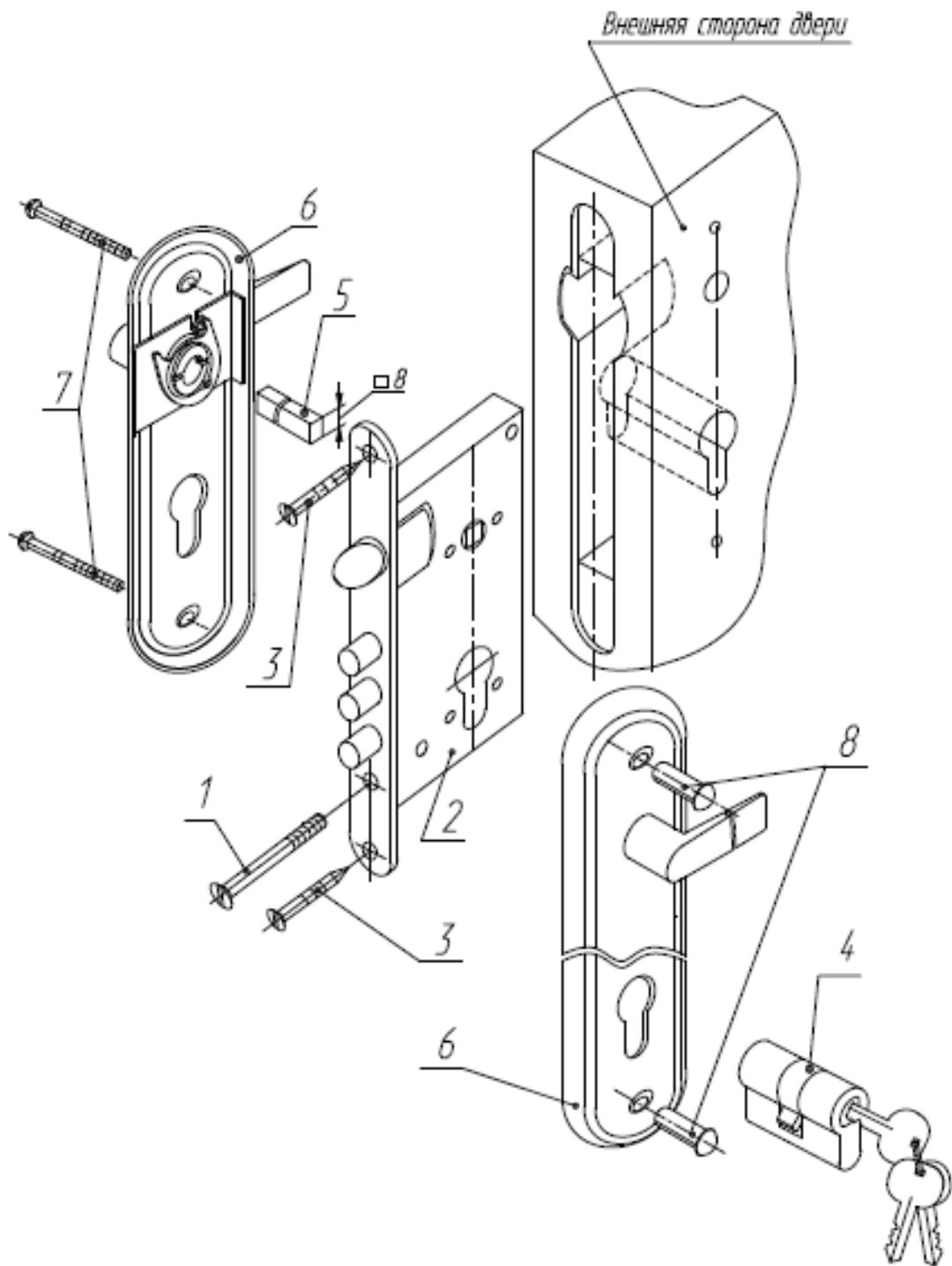
1 - запорная планка; 2 - шуруп 5x30 (2 шт.)

Рисунок 3



1 - запорная планка;
2 - шуруп 5x30 (2 шт.)

Рисунок 4



- 1 - винт М5х61; 2 - замок; 3 - шуруп 4х30 (2 шт.); 4 - механизм цилиндрический;
 5 - стержень; 6 - накладка с ручкой (2 шт.); 7 - винт М5х80 (2 шт.);
 8 - втулка М5 (2 шт.)

Рисунок 5

4 Установка замка

4.1 Перед установкой проверить ключом работоспособность замка.

4.2 Произвести разметку и оформление необходимых отверстий как показано на рисунках 1 и 2. Установку замка производить согласно рисунку 5.

Зазор между запорной планкой, установленной в дверной раме, и замком в двери должен быть не менее 3мм.

4.3 Установить замок 2 в дверь, закрепив его шурупами 3 к торцевой поверхности двери.

4.4 Вставить в сквозное отверстие цилиндрический механизм 4, вращая поводок ключом. Механизм закрепить винтом 1 с торцевой поверхности замка.

4.5 Вставить стержень 5 в квадратное отверстие в замке.

4.6 Установить накладки 6 с ручками таким образом, чтобы после стягивания их винтами 7 через втулки 8, стержень и цилиндрический механизм были строго перпендикулярны корпусу замка. При необходимости укоротить винт 7 по одной из канавок. Установку запорной планки производить согласно рисунку 4. Запорная планка с отгибом (рисунок 3) изготавливается левого и правого исполнения, поставляется отдельно по заказу.

4.7 Замок установлен правильно, если ключ поворачивается легко и засов входит и выходит из замка без заеданий.

Правильность установки замка проверить при открытой двери.

Внимание! При установке не допускаются удары по корпусу и поджатие крышки замка.

5 Свидетельство о приемке

5.1 Замок ЗВ4-31/55 класс 2 ГОСТ 5089-2011 соответствует действующей нормативно-технической документации и признан годным для эксплуатации.

Дата
выпуска

Штамп ОТК

6 Гарантии изготовителя

6.1 Завод-изготовитель гарантирует исправную работу замка в нормальных климатических условиях при соблюдении правил транспортирования, хранения, монтажа и эксплуатации.

6.2 Гарантийный срок эксплуатации замка — 24 месяца со дня продажи через розничную торговую сеть.

Внимание! В случае отсутствия в РЭ даты продажи, печати магазина, а также при самостоятельной разборке и доработке замка завод-изготовитель не несет ответственности по гарантийным обязательствам.

Дата продажи

Штамп торгующей организации

Адрес завода-изготовителя: ООО «БОРДЕР», Россия,
390046, Рязань, ул. Маяковского, 1А, лит. Л, пом. 1

Отдел продаж: (4912) 77-89-18

info@borderlocks.ru

borderlocks.ru

border.pф

Горячая линия «БОРДЕР»: 8-800-700-14-28