

## СВИДЕТЕЛЬСТВО О ПРИЕМКЕ

Замок врезной цилиндрический **ЗВ1АПС** соответствует БГИЯ.332583.001 ТУ и признан годным к эксплуатации.

Дата выпуска

Контролер ТК

М.П.

Упаковщик №

### ГАРАНТИИ ИЗГОТОВИТЕЛЯ

1. Изготовитель установил гарантийный срок на замок - **25 мес.** со дня продажи через розничную торговую сеть, но не более трех лет со дня изготовления.

2. Гарантия предоставляется при условии соблюдения потребителем правил хранения, транспортировки и эксплуатации замка ЗВ1АПС.

При покупке замка требуйте отметку даты продажи его магазином:

Дата продажи

Штамп магазина

Дефекты: \_\_\_\_\_  
(заполняет продавец при замене замка)

**Производитель:**  
АО "Завод "Сельмаш"  
Россия, 610014, Кировская область,  
г. Киров, ул. Щорса, д. 66

**Центр продаж:**  
Россия, 610014, Кировская область,  
г. Киров, ул. Щорса, 66,  
тел. (8332) 74-10-19, 74-10-13  
zamkiselmash@yandex.ru



ЗАМОК ВРЕЗНОЙ ЦИЛИНДРОВЫЙ  
**ЗВ1АПС** БГИЯ.332583.001 ТУ

## ПАСПОРТ

### ОБЩИЕ СВЕДЕНИЯ

1. Замок врезной цилиндрический **ЗВ1АПС** выпускается для установки на двери толщиной 35...45 мм. Имеет нормальные охранные свойства и предназначен для запираения входных дверей в квартиры, офисы и другие помещения.
2. Конструкция замка обеспечивает применение его на левых и правых дверях.
3. Замок снабжен двухсторонним цилиндрическим механизмом.
4. Замок открывается и закрывается на два полных оборота ключа.

5. Ключи, прилагаемые к замку, соответствуют по секретности только данному замку.
6. Замок имеет следующие достоинства:
  - 6.1 Повышенную секретность – количество секретов свыше **50 000**.
  - 6.2 Замок имеет защиту цилиндрического механизма от высверливания, представляющую собой вращающуюся вместе с ключом термообработанную шайбу.
  - 6.3 Безотказность и долговечность в работе.
7. Изделие сертификации не подлежит.

### КОМПЛЕКТНОСТЬ

Замок в сборе	1 шт.	Ключи с кольцом	5 шт.
Планка запорная	1 шт.	Винт М5х50	2 шт.
Накладка наружная	1 шт.	Шурупы 1-4х30	4 шт.
Накладка внутренняя	1 шт.	Паспорт	1 шт.
		Упаковка	1 шт.

### ПРАВИЛА ЭКСПЛУАТАЦИИ

1. **ВНИМАНИЕ!** Ключ вставляется и вынимается из цилиндрического механизма замка только при вертикальном положении диска выемкой вниз (см. рис.1).
2. При работе вводите ключ в паз цилиндрического механизма до упора.
3. Рабочее значение температуры

воздуха при эксплуатации от +40° до -45° С, и относительной влажности воздуха до 75% при 15°С.

4. **РАЗБОРКА ЦИЛИНДРОВЫЙ МЕХАНИЗМА НЕ ДОПУСКАЕТСЯ.**
5. Смазка цилиндрического механизма не допускается.

## ПОРЯДОК МОНТАЖА (см. рис.1)

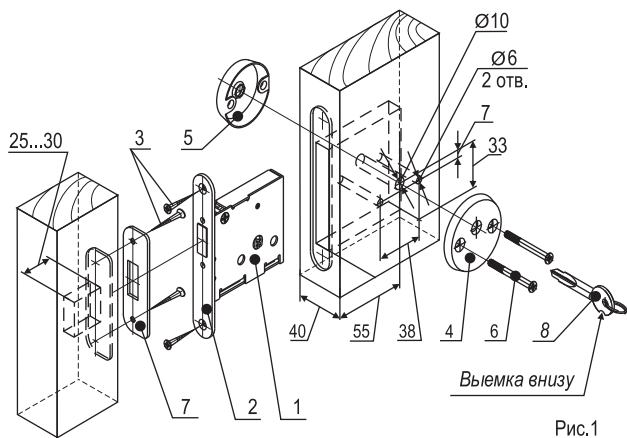


Рис.1

1. В обвязке двери вырежьте гнездо под корпус замка 1 размером 18x80 мм и глубиной 95 мм. Гнездо должно находиться в середине толщины двери.

2. Врежьте по месту планку 2 корпуса замка заподлицо с торцевой (боковой) плоскостью двери.

3. Разметьте (см. рис. 1) и просверлите перпендикулярно плоскости двери сквозное отверстие диаметром 10 мм и два сквозных отверстия диаметром 6 мм.

4. Вставьте корпус замка с лицевой планкой в гнездо двери так, чтобы защита от высверливания цилиндрического механизма была обращена к наружной стороне двери (корпус замка должен входить в гнездо свободно) и закрепите его двумя шурупами 3 (1-4x30).

5. Установите накладки 4 и 5 с обеих сторон двери и закрепите двумя винтами 6.

6. НЕ ЗАКРЫВАЯ ДВЕРЬ, ПРОВЕРЬТЕ РАБОТУ ЗАМКА.

7. Разметьте и вырежьте в косяке или во второй половине двупольной двери углубление размером 15x30 мм глубиной 25...30 мм под засов замка.

8. Врежьте заподлицо с косяком или второй половиной двупольной двери запорную планку 7 (прямоугольное отверстие в ней и углубление должны совпадать с засовом замка) и закрепите двумя шурупами 3 (1-4x30).

9. При закрытых дверях засов замка должен свободно входить в прямоугольное отверстие запорной планки.

## ТЕХНИЧЕСКОЕ ОБСЛУЖИВАНИЕ (см. рис. 2)

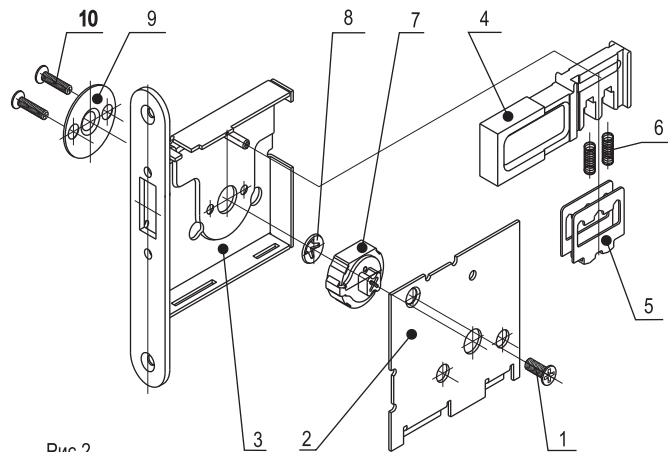


Рис.2

1. При нарушении легкого вращения ключа при запирании (отпирании) замка, введите для смазки в паз цилиндрического механизма под ключ незначительное количество графитового порошка от мягкого карандаша, а остальные трущиеся части замка (но не цилиндрического механизма) смажьте маслом.

2. Разборка замка - в случае необходимости (см. рис. 2):

2.1 Выверните винт 1.

2.2 Снимите крышку 2.

2.3 Придерживая корпус замка 3, снимите засов 4 с сувальдой 5 и двумя пружинами 6.

2.4 Выверните винты 10, снимите планку 9, цилиндрический механизм 7 и защитную шайбу 8.

3. Сборку замка производите в обратном порядке, располагая детали в соответствии с рис. 2.